

1. GENEL BİLGİLER

1.1. Milli Piyango İdaresi Mevcut Durum

Milli Piyango İdaresi 05.07.1939 tarihinde, 3670 sayılı Kanunla kurulmuştur. İdare, Maliye Bakanlığına bağlı, özel bütçeli, 320 sayılı KHK ile düzenlenen ve saklı tutulan hükümler dışında özel hukuk hükümlerine tabi ve her türlü tasarrufa ehil, tüzel kişiliği haiz bir kamu kuruluşudur. İdarenin görevi şans oyunları sistemlerini işletmek; sayısal oyunları, hemen kazan oyunlarını ve piyango çekilişlerini planlayıp; yürütülmesini sağlamaktır.

Mevcut durumda Milli Piyango İdaresi bünyesinde üç farklı oyun çeşidi bulunmaktadır: **Piyango** oyunları, **Hemen-Kazan** oyunları ve **Sayısal** oyunlar. Sayısal oyunların içerisinde, **Sayısal Loto**, **Şans Topu**, **On Numara** ve **Süper Loto** oyunları bulunmaktadır. Oyun bazında bakıldığında ise İdare şu anda pazara toplam 6 adet oyun sunmaktadır: Milli Piyango, Hemen-Kazan, Sayısal Loto, Şans Topu, On Numara ve Süper Loto.

Satış gelirlerinin oyun bazlı dağılımına bakıldığında en önemli gelir kaleminin sayısal oyunlar olduğu görülmektedir. Sayısal oyunları takiben piyango oyunları gelirleri ikinci en önemli gelir kalemini oluşturmaktadır. Hemen-kazan oyunları ise satış gelirlerinde en düşük paya sahip olan oyun türüdür. Hemen-kazan oyunlarının en düşük paya sahip olması Milli Piyango İdaresi'nin gelişime açık bir yönünü göstermektedir. Dünya genelindeki piyango şirketlerinin gelir dağılımına bakıldığında Hemen-Kazan oyunlarının genellikle en önemli satış gelir kalemi olduğu görülmektedir. Yeni oyunların portföye katılması ve yapılacak geliştirmelerle Hemen-Kazan oyunlarının payı rahatlıkla artırılabilir.

Son beş yıllık dönemde (2008-2012) ve 2012 yılında şans oyunları satış gelirlerinin oyun türlerine göre dağılımı aşağıdaki tablolarda görülebilir.

Tablo 1. Satış Gelirlerinin Oyunlar Bazında Dağılımı, milyon TL (vergiler dahil)

	2008	2009	2010	2011	2012	Toplam
Piyango	355	403	431	490	558	2.236
Hemen Kazan	137	110	88	117	171	623
Sayısal Oyunlar	1.241	1.437	1.243	1.407	1.486	6.814
Toplam	1.734	1.950	1.761	2.013	2.215	9.674

Kaynak: Milli Piyango İdaresi 2012 Faaliyet Raporu

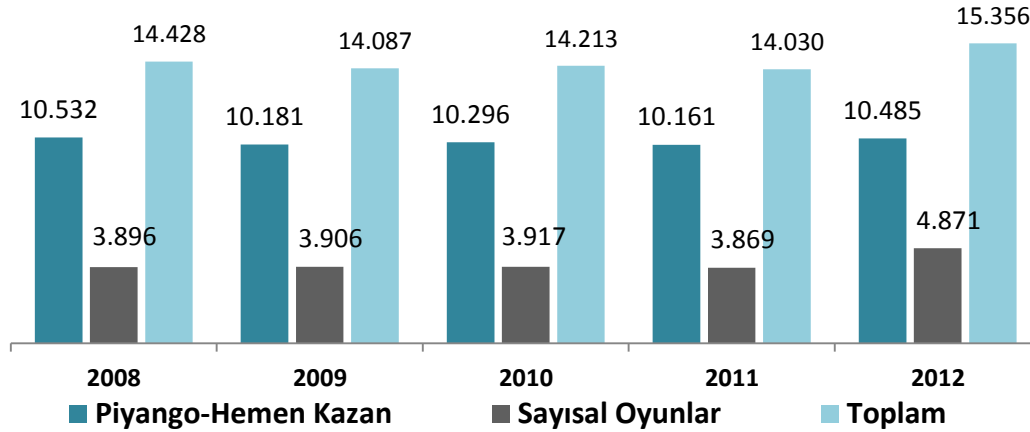
Tablo 2. Satış Gelirlerinin Oyunlar Bazında Dağılımı, milyon TL (KDV hariç)

	2008	2009	2010	2011	2012	Toplam
Piyango	302	342	366	416	474	1.900
Hemen Kazan	116	93	75	99	145	528
Sayısal Oyunlar	1.053	1.219	1.054	1.193	1.260	5.780
Toplam	1.471	1.655	1.495	1.708	1.879	8.208

Kaynak: Milli Piyango İdaresi 2012 Faaliyet Raporu

Milli Piyango İdaresi, şans oyunlarına ait biletlerin satış ve ikramiye ödemelerini şubeleri, başbayileri ve bayileri aracılığıyla gerçekleştirmektedir. 2012 yılsonu itibariyle MPİ'nin 23 şubesinin yanında, 10.485 adet Milli Piyango ve Hemen Kazan satışlarını gerçekleştiren, 4.871 adet ise sayısal oyun satışlarını gerçekleştiren toplam 15.356 adet bayisi bulunmaktadır. MPİ bayi sayısı, Türkiye nüfusuna oranlandığında diğer ülkelere göre düşük seviyede kalmaktadır. Bayi sayısının artırılması ile daha çok kişiye ulaşarak satış gelirlerini artırmak mümkündür.

Grafik 1. MPİ Bayi Sayıları



Kaynak: Milli Piyango İdaresi 2012 Faaliyet Raporu

Bayi komisyon oranlarına bakıldığında Milli Piyango İdaresi, bayilere sayısal oyunlar için %8, hemen kazan oyunları için %13, milli piyango için ise %15 oranında brüt komisyon ödemektedir. Bu oranlar satış gelirlerinden KDV ve ŞOV düşüldükten sonra kalan tutarlar üzerinden hesaplanmaktadır. Yurtdışı örneklerine bakıldığında bayi komisyon oranlarının %6 - %7 seviyesinde olduğu görülmektedir.

1.2. Özelleştirme Sonrası Milli Piyango İdaresi'nin Rolü

Özelleştirme sonrası Milli Piyango İdaresi Lisans'a konu olan şans oyunları faaliyetlerini denetleme görevini üstlenecektir. 320 sayılı Kanun Hükmünde Kararnamenin Ek 2'nci maddesinin birinci fıkrasının (ı) bendi, lisansın verilmesine ilişkin yapılacak sözleşmelerin kamu yararını ve tüketici haklarını koruyacak şekilde uygulanmasının sağlanması için gereken tedbirleri alma, şans oyunları faaliyetlerinin ilgili mevzuat ile sözleşme hükümlerine uygun yürütülmesini izleme ve denetleme yetkilerini MPİ Genel Müdürlüğüne vermiştir. Bu kapsamda Milli Piyango İdaresi:

- Lisans sözleşmesinin kamu yararını ve tüketici haklarını koruyacak şekilde uygulanmasının sağlanması için gereken tedbirleri almaya,
- Şans oyunları faaliyetinin mevzuat ve sözleşme hükümlerine uygun yürütülmesini izlemeye ve denetlemeye,
- Mevzuat ve sözleşme hükümlerine aykırılık halinde bir önceki takvim yılında elde edilen hasılatın % 5'ine kadar idari para cezası uygulamaya ve lisans sözleşmesini feshetmeye

yetkilidir.

MPI'nin şans oyunlarını düzenleme ve pazara sunma faaliyetleri, özelleştirme sonrası Lisans sahibi tarafından sistem yatırımı tamamlanana kadar devam edecek olup, yeni sistem ihale dokümanı ile belirlenmiş sürenin sonunda hazır olup MPI tarafından onaylanınca Lisans süresi başlayacak ve Lisans sahibi operasyona geçecektir.

1.3. Özelleştirme Sonrası Pazar Fırsatları

Şans Oyunlarının Lisans Verilerek Özelleştirilmesi, bir imtiyaz olacağı için ve lisans sahibi, Türkiye şans oyunları pazarındaki tek şans oyunları operatörü olacağından oldukça cazip bir yatırım fırsatıdır. Türkiye şans oyunları pazarı, gelişime açık ve büyüme potansiyeli olan bir pazar konumundadır. Bu nedenle, şans oyunları lisansını alacak olan Lisans sahibi getiri potansiyeli yüksek bir yatırım yapmış olacaktır. Pazarın güçlü yönleri ve fırsatlar aşağıdaki gibi özetlenebilir:

- Şans oyunları işletim Lisans'ına sahip olan şirket, Türkiye şans oyunları pazarındaki tek işletici olacaktır.
- Şans oyunları pazarında sadece Milli Piyango İdaresi'nin oyunları oynanabilmektedir.
- Kamuoyunda Milli Piyango İdaresi'nin göz ardı edilemez bir güvenilirliği ve bilinirliği vardır.
- Türkiye ekonomisi küresel alanda takdir edilen ve gelişime açık bir konumdadır.
- Kişi başına düşen şans oyunları harcaması göz önüne alındığında, Türkiye şans oyunları pazarı gelişim gösterebilecek bir pazardır.
- Bayi sayısı ve konum optimizasyonu ile mevcut satış gelirleri artırılabilir durumdadır.
- Genç nüfus ve artan şehirleşme ile daha geniş bir oyuncu tabanına ulaşılabilir.
- Yeni oyunların portföye dahil edilmesiyle yıllık satış gelirleri ve satılan bilet sayısı artırılabilir.
- Reklam yatırımları ve güçlü pazarlama aktiviteleriyle, kamuoyu bilinçlendirilebilir ve satış gelirleri artırılabilir.
- Özellikle online satış kanalını güçlendirerek ve oyunculara online oyunlar sunarak, hem yeni oyunculara ulaşılabilir hem de satış gelirleri artırılabilir.

1.4. Özelleştirmenin Niteliği

Özelleştirme ile Lisans sahibine verilecek olan işletme hakkı, lisans dönemi boyunca Türkiye'de karşılığı nakit olmak üzere, şans oyunlarının planlanması, tertibi ve çekişlerinin düzenlenmesine ilişkin operasyonları ve bu operasyonların üzerinden gerçekleştirileceği şans oyunları sisteminin kurulumu ve işletimi faaliyetlerini kapsamaktadır. Özelleştirmenin yasal ve idari yapısı ve şartları özetle aşağıdaki şekilde olacaktır:

- Lisans süresi 10 yıl olacak ve faaliyete geçiş tarihinden itibaren hesaplanacaktır.
- Lisans süresinin bitimine kadar başka bir Lisans verilmeyecektir.
- Lisans devri, Lisansın verilmesi öncesinde yapılacak ihale ile belirlenecek Lisans bedelinin ödenmesini müteakip gerçekleştirilecektir.
- Lisans sahibi lisansı başkasına devredemez. Lisans sahibi tarafından operatörlük ve destek hizmetlerinin alınması lisansın devri olarak değerlendirilemez.
- Lisansa konu şans oyunları faaliyetlerinin tamamı veya bir kısmı alt yüklenicilere yaptırılamaz.
- Lisans Sahibi, Lisans süresince her takvim yılı için elde ettiği hasıllardan %25 oranında, diğer gelirlerin brüt tutarı üzerinden ise %28 oranında pay alacaktır. Lisans Sahibi'nin, Lisans'a konu faaliyetleri gerçekleştirmek için yapacağı her türlü işletme,

yatırım ve finansman giderleri ile dağıtım kanallarına ödeyeceği satış komisyonu, ikramiye ödeme primleri ve benzerleri bu orana dâhil olacaktır.

- Lisans sözleşmesinin imzalanmasından sonra Milli Piyango İdaresi ve mevcut bayileri arasında devam etmekte olan anlaşmalar fesih edilecektir. Mevcut bayilik anlaşmaları yeni Lisans sahibine devredilmeyecektir. Ancak, mevcut bayilerden talep edenlere, lisans sahibince belirlenen kıstaslara haiz olmaları koşuluyla bayilik verilmesinde öncelik tanınacaktır. Bu kapsamda Lisans sahibi, yeni bir dağıtım ağı ve yeni satış kanalları oluşturacaktır.
- Milli Piyango İdaresi'nin sahip olduğu yazılım, donanım ve oyun terminalleri gibi hiçbir varlık Lisansın ve özelleştirmenin konusu olmayacaktır.
- Lisans sahibi, internet, TV, sabit ve cep telefonu gibi interaktif ortamları, otomatik satış terminalleri ve makineleri ile benzeri platformlar üzerinden veya posta abonmanlığı gibi yollarla iştirakçilerin şans oyunlarına katılabilmelerini sağlayan dağıtım kanallarını kullanabilecektir.
- Lisans sahibi, Milli Piyango İdaresi tarafından pazara sunulmuş olan mevcut oyunları oynatmaya ve söz konusu oyunlara ait logoları ve isimleri kullanmaya devam edebileceği gibi, pazara yeni oyunlar sunabilecektir.
- Özelleştirme sonrası Milli Piyango İdaresi Lisansa konu olan şans oyunlarının işletim faaliyetlerini denetleme ve düzenleme görevini üstlenecektir.

Özelleştirme sonrası hasılatın ve diğer gelirlerin paylaşımı aşağıdaki tablolarda özetlenmektedir:

Tablo 3. Hasılatın Paylaşımı (%)

Lisans Sahibi Payı	25%
İdare Payı	3%
İkramiye Oranı	40-59%
Şans Oyunları Vergisi	10%
Kamu Payı	3-22%
TOPLAM HASILAT	100%

Tablo 4. Diğer Gelirlerin Paylaşımı (%)

Lisans Sahibi Payı	28%
Kamu Payı	72%
DİĞER GELİRLER TOPLAMI	100%

2. TÜRKİYE ŞANS OYUNLARI PAZARINA BAKIŞ

2.1. Türkiye Şans Oyunları Pazarı

- Karşılığı nakit olmak üzere şans oyunlarını planlama, tertip etme ve çekiliş düzenleme hakkı 4/4/1988 tarihli ve 320 sayılı “Milli Piyango İdaresi Genel Müdürlüğü Kuruluş ve Görevleri Hakkında Kanun Hükmünde Kararname” ile MPİ Genel Müdürlüğüne,
- Yurtiçinde ve yurtdışında yapılan spor müsabakaları üzerine sabit ihtimalli ve müşterek bahis oyunlarını oynatma yetkisi 29/4/1959 tarihli ve 7258 sayılı “Futbol ve Diğer Spor Müsabakalarında Bahis ve Şans Oyunları Düzenlenmesi Hakkında Kanun” ile Gençlik ve Spor Bakanlığı’na bağlı, tüzel kişiliği haiz Spor Toto Teşkilat Başkanlığı’na (STTB),
- At yarışları düzenleme, yurtiçinde ve yurtdışında düzenlenen yarışlar üzerine müşterek bahis tertip etme yetkisi 10/7/1953 tarihli ve 6132 sayılı “At Yarışları Hakkında Kanun” ile Gıda, Tarım ve Hayvancılık Bakanlığı’na verilmiştir. Bakanlık söz konusu faaliyetleri için Türkiye Jokey Kulübü’nü (TJK) yetkilendirmiştir.

Bu yetkiler dahilinde, pazarda mevcut olan oyun ve bahisler üç gruba ayrılmaktadır:

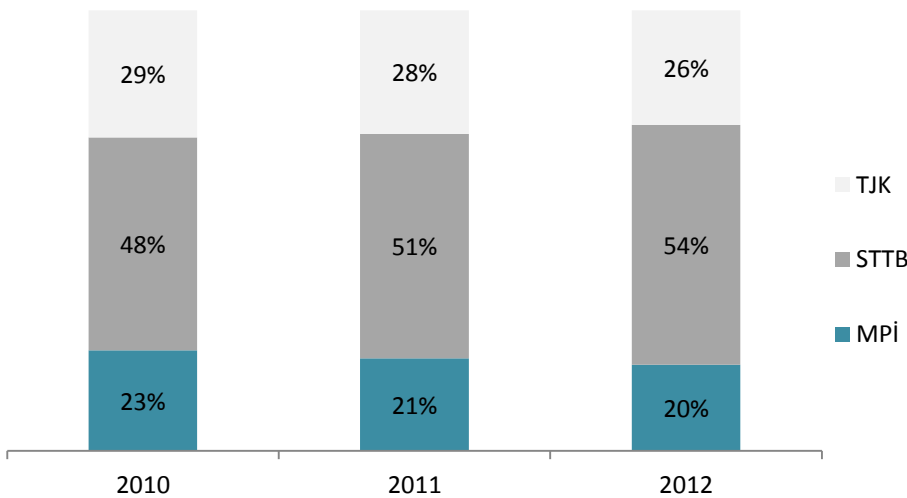
- MPİ tarafından düzenlenen şans oyunları,
- STTB tarafından spor müsabakaları üzerine düzenlenen bahisler,
- TJK tarafından at yarışları üzerine düzenlenen bahisler.

Tablo 5. Şans Oyunları Pazarının Büyüklüğü, milyon TL (vergiler dahil)

	2010	2011	Değişim (%)	2012	Değişim (%)
MPİ	1.761	2.013	(+) 14	2.215	(+) 10
STTB	3.732	4.895	(+) 31	6.170	(+) 26
TJK	2.231	2.690	(+) 21	2.952	(+) 10
Toplam	7.724	9.598	(+) 24	11.337	(+) 18

Kaynak: Milli Piyango İdaresi

Grafik 2. Kurumların Pazar Payları (%)



Kaynak: Milli Piyango İdaresi

3. MİLLİ PİYANGO İDARESİ - ŞANS OYUNLARI

3.1. Şans Oyunlarına Genel Bakış

Milli Piyango İdaresi'nin pazara sunduğu üç farklı oyun çeşidi kapsamında 6 adet farklı şans oyunu bulunmaktadır. Oyun çeşitleri Piyango oyunları, Hemen-Kazan oyunları ve Sayısal oyunlardır. Şans oyunları ise Milli Piyango, Hemen-Kazan, Sayısal Loto, Şans Topu, On Numara ve Süper Loto olarak adlandırılmaktadır.

Satış gelirlerinin oyun bazlı dağılımına bakıldığında en önemli gelir kaleminin sayısal oyunlar olduğu görülmektedir. Sayısal oyunları takiben piyango oyunları gelirleri ikinci en önemli gelir kalemini oluşturmaktadır. Hemen-kazan oyunları ise satış gelirlerinde en düşük paya sahip olan oyun türüdür. Aşağıdaki tablolarda son 5 yıla ait şans oyunu satış gelirleri, ikramiye ödemeleri ve gelirlerin oyun bazında dağılımı gösterilmektedir.

Tablo 6. Şans Oyunu Satış Gelirleri ve Dağılımı, milyon TL

	2008	2009	2010	2011	2012
ŞANS OYUNU ŞATIŞ GELİRLERİ	1.734	1.950	1.761	2.013	2.215
DİĞER GELİRLER	68	69	61	62	68
TOPLAM GELİRLER	1.802	2.019	1.822	2.075	2.283
İkramiye Ödemeleri	769	840	778	899	1.001
Hazine (KDV, ŞOV ve Diğer)	416	467	422	483	533
Kamuya Aktarılan Kamu Payı	398	486	391	390	433
Bayi komisyonları ve aracılık giderleri	141	157	145	167	186
Faaliyet, İşletme, Yatırım ve Diğer Giderler	79	69	86	136	130
TOPLAM GİDERLER	1.802	2.019	1.822	2.075	2.283

Kaynak: Milli Piyango İdaresi

Tablo 7. Satış Gelirlerinin Oyun Türleri Bazında Dağılımı, milyon TL (vergiler dahil)

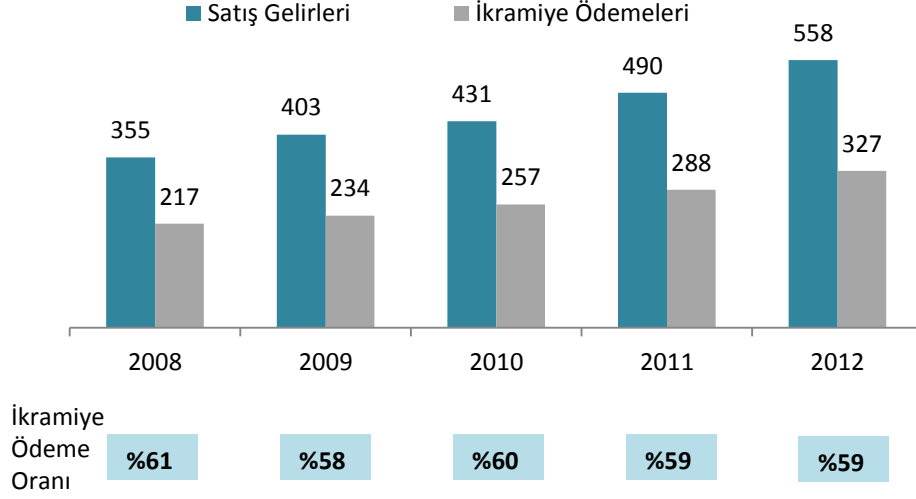
	2008	2009	2010	2011	2012	Toplam
Piyango	355	403	431	490	558	2.236
Hemen Kazan	137	110	88	117	171	623
Sayısal Oyunlar	1.241	1.437	1.243	1.407	1.486	6.814
Toplam	1.734	1.950	1.761	2.013	2.215	9.674

Kaynak: Milli Piyango İdaresi

3.2. Milli Piyango

Milli Piyango **11.11.1939** tarihinde pazara sunulan ilk şans oyunudur. 2012 yılında Milli Piyango oyunundan elde edilen toplam **satış geliri** vergiler dahil 558 milyon TL, KDV hariç 474 milyon TL olarak gerçekleşmiştir.

Grafik 3. Milli Piyango Satış Gelirleri (vergiler dahil) ve İkramiye Ödemeleri, milyon TL

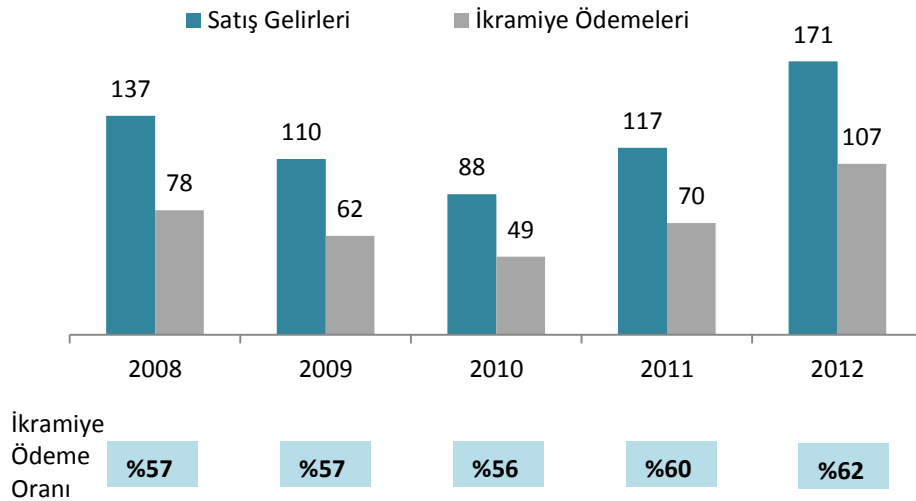


Kaynak: Milli Piyango İdaresi

3.3. Hemen Kazan

Hemen Kazan **07.08.1989** tarihinde pazara sunulan bir kazı kazan kartı oyunudur. 2012 yılında Hemen Kazan oyunundan elde edilen toplam **satış geliri** vergiler dahil 171 milyon TL, KDV hariç 145 milyon TL olarak gerçekleşmiştir.

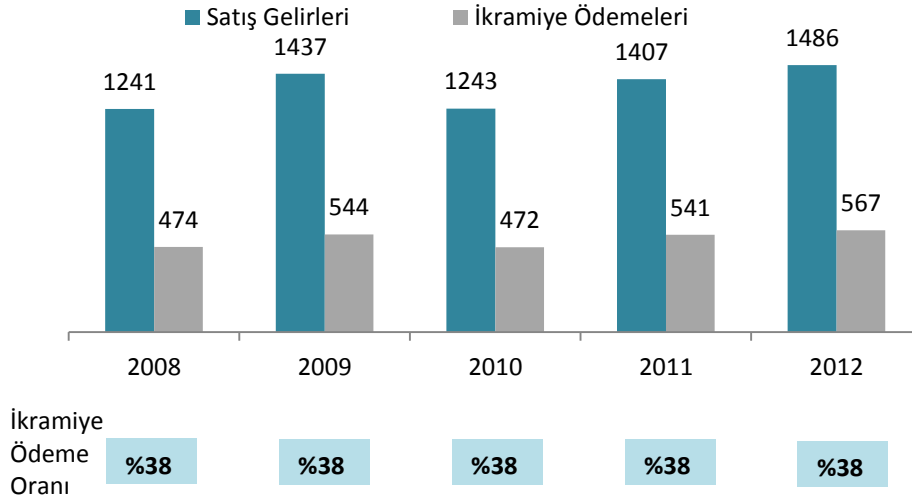
Grafik 4. Hemen Kazan Satış Gelirleri (vergiler dahil) ve İkramiye Ödemeleri, milyon TL



3.4. Sayısal Oyunlar

2012 yılında Sayısal oyunlardan elde edilen toplam **satış geliri** vergiler dahil 1.486 milyon TL, KDV hariç 1.260 milyon TL olarak gerçekleşmiştir. Oyun satış gelirlerinin (vergiler dahil) %38'i ise **ikramiye** olarak ayrılmıştır.

Grafik 5. Sayısal Oyunlar Toplam Satış Gelirleri (vergiler dahil) ve İkramiye Ödemeleri, milyon TL



Sayısal oyunlar içinde bulunan Süper Loto, Şans Topu, On Numara ve Sayısal Loto oyunlarının satış gelirlerindeki paylarına bakıldığında Sayısal Loto'nun en çok tercih edilen oyun olduğu görülmektedir. Sayısal Loto'yu takiben Süper Loto oyunu gelmektedir. Sayısal Loto'nun satış gelirlerindeki payı 2008-2012 arasında düşüş yaşarken, Süper Loto'nun payının ise arttığı görülmektedir.

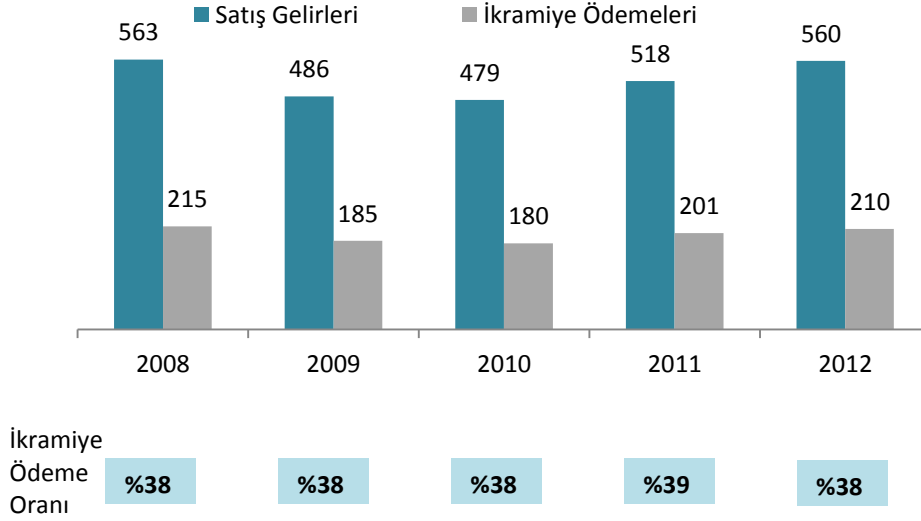
Tablo 8. Sayısal Oyun Türlerine Göre Satış Gelirleri, milyon TL (vergiler dahil)

Satış Gelirleri	2008	2009	2010	2011	2012	Toplam
Sayısal Loto	563	486	479	518	560	2.606
Şans Topu	241	228	225	243	277	1.214
On Numara	131	150	156	174	207	819
Süper Loto	306	573	382	471	442	2.175
Toplam	1.241	1.437	1.243	1.407	1.486	6.814

3.4.1. Sayısal Loto

Sayısal Loto **16.11.1996** tarihinde pazara sunulan bir sayısal şans oyunudur. 2012 yılında Sayısal Loto oyunundan elde edilen toplam **satış geliri** vergiler dahil 560 milyon TL, KDV hariç 475 milyon TL olarak gerçekleşmiştir.

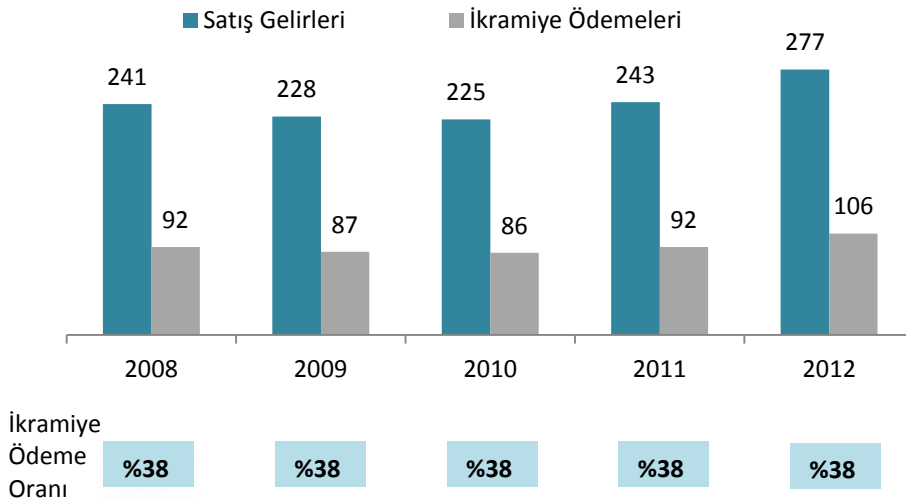
Grafik 6. Sayısal Loto Satış Gelirleri (vergiler dahil) ve İkramiye Ödemeleri, milyon TL



3.4.2. Şans Topu

Şans Topu **14.06.2001** tarihinde pazara sunulan bir sayısal şans oyunudur. 2012 yılında Şans Topu oyunundan elde edilen toplam **satış geliri** vergiler dahil 277 milyon TL, KDV hariç 235 milyon TL olarak gerçekleşmiştir.

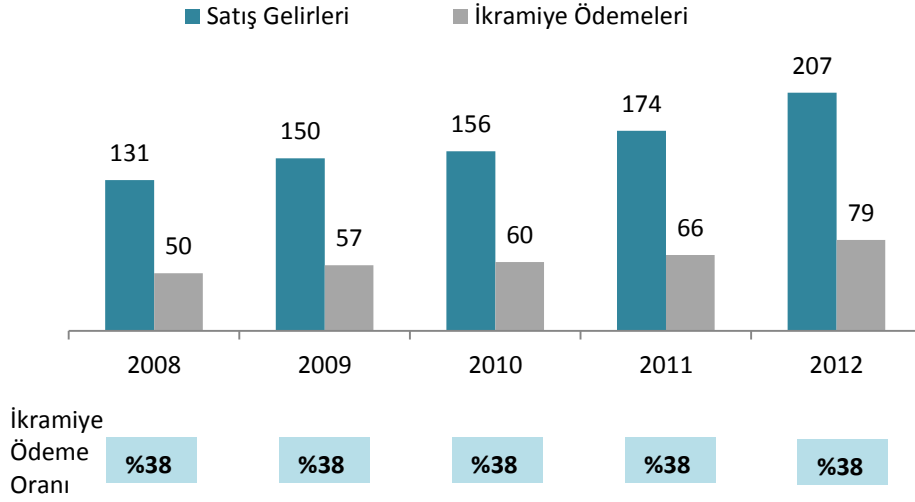
Grafik 7 1. Şans Topu Satış Gelirleri (vergiler dahil) ve İkramiye Ödemeleri, milyon TL



3.4.3. On Numara

On Numara **06.08.2002** tarihinde pazara sunulan bir sayısal şans oyunudur. 2012 yılında On Numara oyunundan elde edilen toplam **satış geliri** vergiler dahil 207 milyon TL, vergiler KDV hariç 175 milyon TL olarak gerçekleşmiştir.

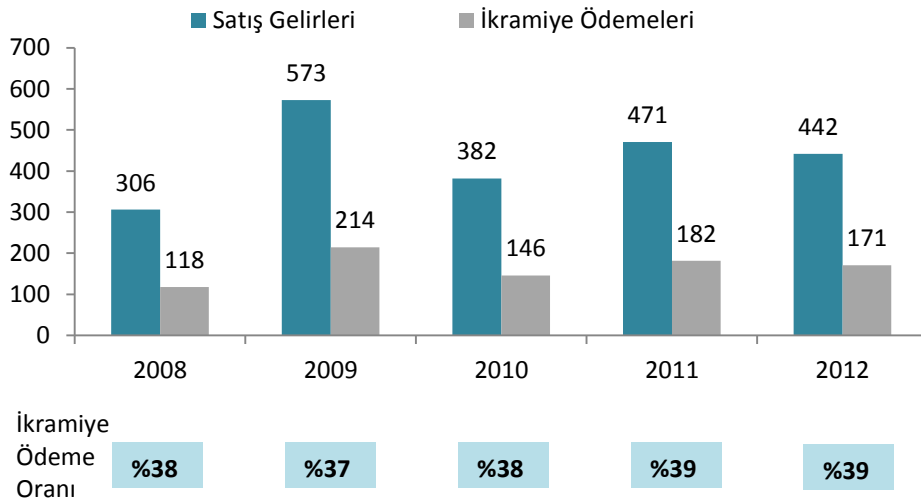
Grafik 8. On Numara Satış Gelirleri (vergiler dahil) ve İkramiye Ödemeleri, milyon TL



3.4.4. Süper Loto

Süper Loto **19.10.2007** tarihinde pazara sunulan bir sayısal şans oyunudur. 2012 yılında Süper Loto oyunundan elde edilen toplam **satış geliri** vergiler dahil 442 milyon TL, KDV hariç 374 milyon TL olarak gerçekleşmiştir.

Grafik 9. Süper Loto Satış Gelirleri (vergiler dahil) ve İkramiye Ödemeleri



4. MİLLİ PİYANGO İDARESİ - SATIŞ VE DAĞITIM KANALLARI

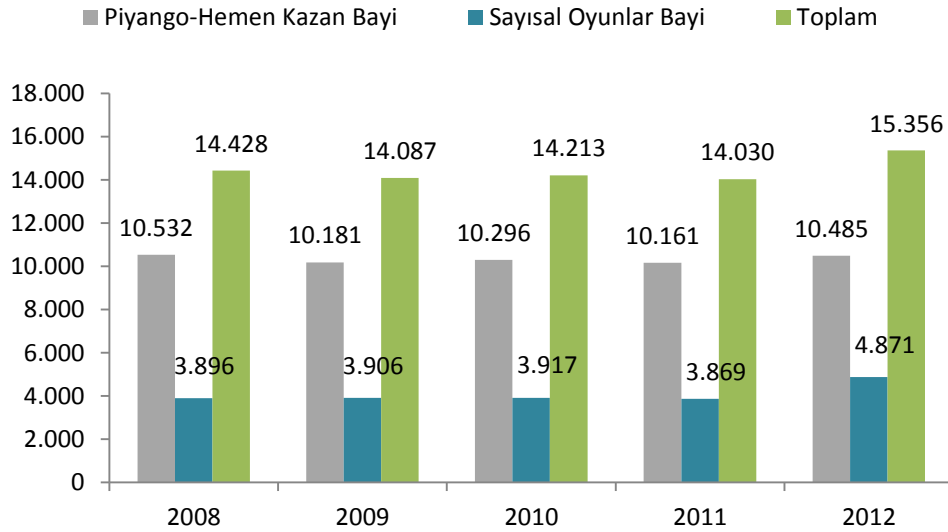
Milli Piyango İdaresi, şans oyunlarına ait biletlerin satışı, ikramiye ödemesi ve liste dağıtımını şubeleri, başbayileri ve bayileri aracılığıyla gerçekleştirmektedir. Piyango-Hemen Kazan bayiliği ve Sayısal Oyunlar bayiliği olmak üzere iki tip bayilik bulunmaktadır.

4.1. Bayi Sayısı ve Dağılımı

MPI'nin 4 adedi İstanbul'da, 2 adedi İzmir'de, 2 adedi Ankara'da ve birer adedi ise Adana, Antalya, Aydın, Balıkesir, Bursa, Diyarbakır, Erzurum, Eskişehir, Gaziantep, İskenderun, Kayseri, Muğla, Sakarya, Samsun ve Trabzon'da olmak üzere toplam 23 şubesi bulunmaktadır.

MPI'nin başbayileri ise T.C. Ziraat Bankası, Denizbank, Şekerbank, ING Bank, Türkiye Vakıflar Bankası, PTT (T.C. Posta ve Telgraf Teşkilatı Genel Müdürlüğü) ve Kuzey Kıbrıs Türk Cumhuriyeti Spor Dairesi'dir.

Grafik 10. Bayi Tipine Göre Bayi Sayısı



Kaynak: Milli Piyango İdaresi

Ülke genelinde bayilerin en yoğun olduğu bölge Marmara bölgesidir, toplam bayilerin %33'ü Marmara bölgesinde bulunmaktadır. Bunu sırasıyla Ege (%19), İç Anadolu (%16), ve Akdeniz bölgesi (%14) takip etmektedir.

Tablo 9. Bölgelere Göre Bayi Sayısı

	Piyango & Hemen Kazan	Sayısal Oyunlar	Toplam
Marmara	3.156	1.947	5.103
Ege	2.112	835	2.947
İç Anadolu	1.702	824	2.526
Akdeniz	1.546	604	2.150
Karadeniz	1.085	382	1.467
Güneydoğu Anadolu	490	146	636
Doğu Anadolu	394	125	519
K.K.T.C.		8	8
TOPLAM	10.485	4.871	15.356

Kaynak: Milli Piyango İdaresi

4.2. Alternatif Satış Kanalları

Alternatif satış kanallarının en önemlileri mobil ve sanal platformlardır. Türkiye’de sanal platformlarda yapılan satış oldukça kısıtlıdır. Mevcut durumda 6 adet farklı internet sitesi üzerinden Milli Piyango bileti satışı yapılabilmektedir. Bunlar Bilyoner İnteraktif Hizmetler A.Ş., D Elektronik Şans Oyunları A.Ş., Nimet Abla Talih ve Bahis Oyunları A.Ş., Misli Elektronik Şans Oyunları ve Yayıncılık A.Ş., NTV E Elektronik Bahis Oyunları A.Ş. ve S Şans Oyunları A.Ş.’ dir.

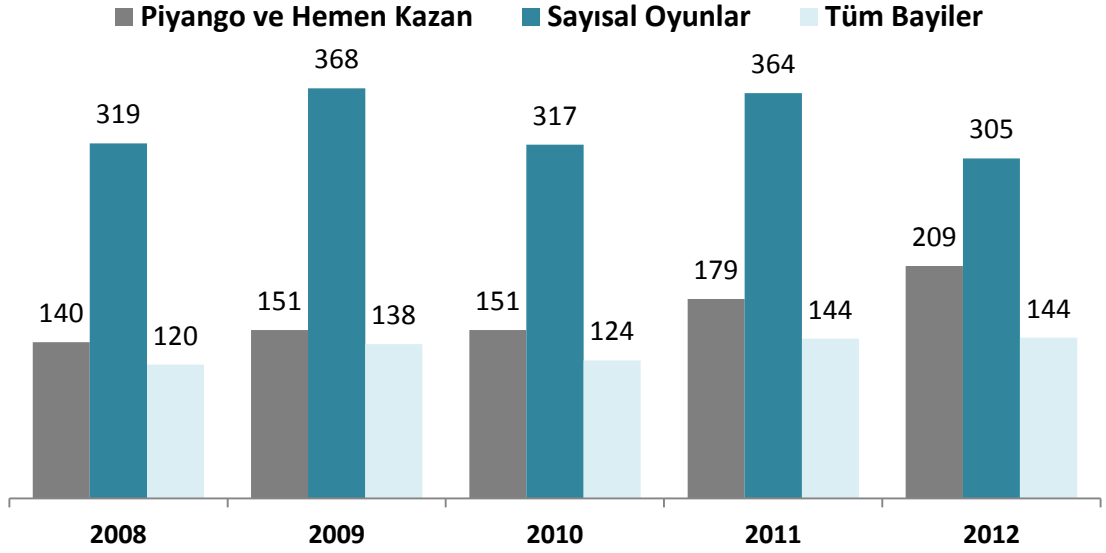
4.3. Bayi Başına Ortalama Satış Tutarı

2012 yılında bayi başına düşen vergiler dahil ortalama satış tutarı tüm bayiler için 144 bin TL olarak gerçekleşmiştir. Bu tutar sayısal bayiler için 305 bin TL, piyango ve hemen kazan bayileri için ise 209 bin TL’dir.

Son 5 yıllık rakamlara bakıldığında bayi başına düşen ortalama satış tutarı, sayısal oyunlar bayileri için en yüksektir. Piyango ve Hemen Kazan bayileri için ise ortalama satış tutarı 2008-2011 arasında sayısal oyun bayilerinin yaklaşık yarısı kadar seyretmiştir, 2012 yılında ise Piyango ve Hemen Kazan gelirlerindeki artışa paralel olarak sayısal oyun bayilerinin %70’i kadar olmuştur.

Ortalama satış tutarı hesaplanırken Piyango ve Hemen Kazan bayilerinin yaklaşık 1/3’ünün aktif olarak bayilik faaliyetinde bulunduğu varsayılmıştır.

Grafik 11. Bayi Başına Ortalama Bilet Satış Tutarı (vergiler dahil), bin TL



Kaynak: Milli Piyango İdaresi

4.4. Satış Komisyonları ve İkramiye Ödeme Primi

Milli Piyango İdaresi tarafından ödenen satış komisyonları, başbayilere ödenen aracılık komisyonları, bayilere ödenen satış komisyonları ve ikramiye ödeme primleridir.

Bayi satış komisyonu olarak Milli Piyango İdaresi, toplam satış gelirlerinden KDV ve ŞOV düşüldükten sonra kalan kısmın üzerinden, sayısal oyunlar için %8, mobil ve sanal platformlar için %10, hemen kazan oyunları için %13, piyango için ise %15 komisyon oranı ödemektedir. İkramiye ödeme primi oranı ise tüm şans oyunları için %2'dir ve bayilerin yetkilerin dahilinde ödedikleri ikramiye tutarları üzerinden hesaplanır.

Tablo 10. Satış Komisyonu ve İkramiye Ödeme Primi Son 5 Yıllık Dağılımı (TL)

	Satış Komisyonu	İkramiye Ödeme Primi	Başbayi Aracılık Komisyonu	Toplam
2008	131.046.174	7.371.402	2.226.346	140.643.922
2009	145.945.932	8.075.940	2.709.992	156.731.864
2010	134.854.170	7.835.490	2.614.069	145.303.729
2011	154.655.410	9.206.856	2.758.350	166.620.616
2012	172.394.900	10.246.324	3.447.722	186.088.946

5. MİLLİ PİYANGO İDARESİ – FİNANSAL DURUM

5.1. Gelirler ve Giderlerin Analizi

Son 6 yıllık (2007-2012) rakamlar incelendiğinde Milli Piyango İdaresi'nin yıllık gelirlerinin büyük bir kısmının (ortalama %66'sı) ikramiye ödemelerine ve KDV, ŞOV gibi vergiler kapsamında hazineye aktarıldığı görülmektedir. Aşağıdaki gelirlerin dağılımı grafiğinde de görüldüğü üzere, toplam gelirlerin %20'si civarında olan faaliyet karından sonra kalan kısımdaki gelirler bayi komisyon ve aracılık giderleri ve faaliyet, işletme, yatırım ve diğer giderler için kullanılmaktadır. Bayilere aktarılan kaynakların yıllar itibarıyla aşağı yukarı aynı kaldığı anlaşılırken (%8), faaliyet, işletme, yatırım ve diğer giderlerin, özellikle 2009 kriz yılından sonra arttığı görülmektedir.

Tablo 11. Şans Oyunu Satış Gelirleri ve Dağılımı, milyon TL

	2007	2008	2009	2010	2011	2012
ŞANS OYUNU ŞATIŞ GELİRLERİ	1.466	1.734	1.950	1.761	2.013	2.215
DİĞER GELİRLER	66	68	69	61	62	68
TOPLAM GELİRLER	1.531	1.802	2.019	1.822	2.075	2.283
İkramiye Ödemeleri	649	769	840	778	899	1.001
Hazine (KDV, ŞOV ve Diğer)	361	416	467	422	483	533
Kamuya Aktarılan Kamu Payı (Faaliyet Karı)	326	398	486	391	390	433
Bayi komisyonları ve aracılık giderleri	123	141	157	145	167	186
Faaliyet, İşletme, Yatırım ve Diğer Giderler	72	79	69	86	136	130
TOPLAM GİDERLER	1.531	1.802	2.019	1.822	2.075	2.283

Kaynak: Milli Piyango İdaresi

Tablo 12. Kamuya Aktarılan Kaynaklar, milyon TL

	2007	2008	2009	2010	2011	2012
Katma Değer Vergisi	216	263	295	267	305	336
ÖİV, EKP, ŞOV	141	147	165	149	171	188
Hazineye Devredilen Ayget Karşılıkları	4	6	7	6	7	9
Hazine Toplamı (KDV, ŞOV ve Diğer)	361	416	467	422	483	533
Kamuya Doğrudan Aktarımlar Toplamı	326	398	486	391	390	433
Genel Toplam	687	814	953	813	872	965

Kaynak: Milli Piyango İdaresi

5.2. Milli Piyango İdaresi 2011 ve 2012 Yılı Bilançosu

SAYFA
(1)

AKTİF (VARLIKLAR)	ÖNCEKİ DÖNEM		CARİ DÖNEM		PASİF (KAYNAKLAR)	ÖNCEKİ DÖNEM		CARİ DÖNEM	
I-DÖNEN VARLIKLAR					I-KISA VADELİ YABANCI KAYNAKLAR				
A-Hazır Değerler		407.506.032,02		515.185.116,08	A-Mali Borçlar				
1-Hazır Değerler	407.506.032,02		515.153.863,31		B-Ticari Borçlar	6.320.142,85		7.068.125,30	
2-Verilen Çek ve Ödeme Emirleri (-)					1-Ticari Borçlar	6.320.142,85		7.068.125,30	
B-Menkul Kıymetler					2-Borç Senetleri Reeskontu (-)				
1-Menkul Kıymetler					C-Diğer Borçlar	6.839.794,04		9.121.510,06	
2-Menkul Kıy.Değer Düş.Karşılığı (-)					1-Diğer Borçlar	6.839.794,04		9.121.510,06	
C-Ticari Alacaklar		99.277.790,07		81.180.956,63	2-Borç Senetleri Reeskontu (-)				
1-Ticari Alacaklar	100.726.963,76		82.619.877,40		D-Alınan Avanslar				
2-Alacak Senetleri Reeskontu (-)					E-Ödenecek Vergi ve Yükümlülükler		240.558.543,95		279.249.320,51
3-Şüpheli Alacaklar Karşılığı (-)	1.449.173,69		1.438.920,77		F-Borç ve Gider Karşılıkları				
D-Diğer Alacaklar		43.640.788,65		38.513.942,38	1-Dönem Karı Vergi ve Diğer Yasal Yükümlülükler Karşılığı				
1-Diğer Alacaklar	43.642.612,15		38.515.765,88		2-Dönem Karı Peşin Ödenen Vergi ve Yükümlülükler (-)				
2-Alacak Senetleri Reeskontu (-)					3-Kırdem Tazminatı Karşılığı				
3-Şüpheli Alacaklar Karşılığı (-)	1.823,50		1.823,50		4-Diğer Borç ve Gider Karşılığı				
E-Stoklar		6.041.619,50		6.864.957,65	G-Gelecek Aylara Ait Gelir ve Gider Tahakkukları		252.785.005,06		284.791.985,73
1-Stoklar	4.070.311,48		3.491.113,44		H-Diğer Kısa Vadeli Yabancı Kaynaklar		43.544,78		5.735,37
2-Stok Karşılığı (-)					KISA VADELİ YABANCI KAYNAKLAR TOPLAMI		506.547.030,68		580.236.676,97
3-Stok Değer Düşüklüğü Karşılığı (-)					II-UZUN VADELİ YABANCI KAYNAKLAR				
4-Verilen Sipariş Avansı	1.971.308,02		3.373.844,21		A-Mali Borçlar	16.066.682,74		18.772.001,98	
F-Gelecek Aylara Ait Giderler ve Gelir Tahakkukları		1.416.825,22		1.139.226,35	B-Ticari Borçlar	16.066.682,74		18.772.001,98	
G-Diğer Dönen Varlıklar		161.013,32		897.623,50	1-Ticari Borçlar	16.066.682,74		18.772.001,98	
DÖNEN VARLIKLAR TOPLAMI		558.044.068,78		643.781.822,59	2-Borç Senetleri Reeskontu (-)				
II-DURAN VARLIKLAR									
A-Ticari Alacaklar		188.350,40		247.880,99					
1-Ticari Alacaklar	188.350,40		247.880,99						
2-Alacak Senetleri Reeskontu (-)									
3-Şüpheli Alacaklar Karşılığı (-)									
B-Diğer Alacaklar									
1-Diğer Alacaklar									
2-Alacak Senetleri Reeskontu (-)									
3-Şüpheli Alacaklar Karşılığı (-)									

SAYFA (2)

AKTİF (VARLIKLAR)	ÖNCEKİ DÖNEM		CARİ DÖNEM		PASİF (KAYNAKLAR)	ÖNCEKİ DÖNEM		CARİ DÖNEM	
		0,00		0,00					
C-Mali Duran Varlıklar					C-Diğer Borçlar				
1-Bağlı Menkul Kıymetler					1-Diğer Borçlar				
2-Bağlı Menkul Kıy.Değ.Düş.Karş.(-)					2-Diğer Borç Senetleri Reesk(-)				
3-İştirakler					D-Alınan Avanslar				
4-İştiraklere Sermaye Taahhüt. (-)					E-Borç ve Gider Karşılıkları		5.916.465,23		15.911.593,72
5-İştirakler Sermaye Payları					1-Kıdem Tazminatı Karşılıkları				
Değer Düşüklüğü Karşılığı (-)					2-Diğer Borç ve Gider Karşılık.	5.916.465,23		15.911.593,72	
6-Bağlı Ortaklıklar					F-Gelecek Yıllara Ait Gelirler ve Gider Tahakkukları				
7-Bağlı Ortak. Sermaye Taahhüt.(-)					G-Diğer Uzun Vadeli Yabancı Kaynaklar				
8-Bağlı Ortaklık Sermaye Payları					UZUN VADELİ YABANCI KAYNAKLAR TOPLAMI		29.703.975,00		29.703.975,00
Değer Düşüklüğü Karşılığı (-)									
9-Diğer Mali Duran Varlıklar									
10-Diğer Mali Duran Varlıklar									
Değer Düşüklüğü Karşılığı (-)									
D-Maddi Duran Varlıklar		24.376.747,92		33.309.601,02	III-ÖZKAYNAKLAR				
1-Maddi Duran Varlıklar	32.879.334,01		43.568.207,31		A-Ödenmiş Sermaye				
2-Birikmiş Amortismanlar (-)	9.443.010,81		13.726.017,55		1-Sermaye				
3-Yapılmakta Olan Yatırımlar	940.424,72		3.467.411,26		2-Ödenmiş Sermaye (-)				
4-Verilen Sipariş Avansları					B-Sermaye Yedekleri				
E-Maddi Olmayan Duran Varlıklar		1.734,47		594.544,09	1-Hisse Senedi İhraç Primleri				
1- Maddi Olmayan Duran Varlıklar	1.323.684,14		2.158.636,69		2-Hisse Senetleri İptal Karları				
2-Birikmiş Amortismanlar (-)	1.321.949,67		1.564.092,60		3-M.D.V.Yeniden Değerleme Artış				
3-Verilen Avanslar					4-İştirak.Yeniden Değer.Artışı.				
F-Özel Tükenmeye Tabi Varlıklar					5- Diğer Sermaye Yedekleri				
1-Özel Tükenmeye Tabi Varlıklar					C-Kar Yedekleri		24.376.747,92		33.309.601,02
2- Birikmiş Tükenme Payları (-)					1-Yasal Yedekler	24.376.747,92		33.309.601,02	
3-Verilen Avanslar					2-Statü Yedekleri				
G-Gelecek Yıllara Ait Giderler ve Gelir Tahakkukları					3-Olağanüstü Yedekler				
H-Diğer Duran Varlıklar					4-Diğer Kar Yedekleri				
					5-Özel Fonlar				
DURAN VARLIKLAR TOPLAMI		24.566.832,79		34.152.026,10	D-Geçmiş Yıllar Karları				
					E-Geçmiş Yıllar Zararları (-)				
					F-Dönem Net Karı				
					ÖZKAYNAKLAR TOPLAMI		24.376.747,92		33.309.601,02
AKTİF (VARLIKLAR) TOPLAMI		582.610.901,57		677.933.848,69	PASİF(KAYNAKLAR) TOPLAMI		582.610.901,57		677.933.848,69
NAZIM HESAPLAR TOPLAMI		215.091.695,95		264.636.838,90	NAZIM HESAPLAR TOPLAMI		215.091.695,95		264.636.838,90
GENEL TOPLAM		797.702.597,52		942.570.687,59	GENEL TOPLAM		797.702.597,52		942.570.687,59

Kaynak: Milli Piyango İdaresi 2012 Faaliyet Raporu

5.3. Milli Piyango İdaresi 2011 ve 2012 Yılı Gelir Tablosu

GELİRLER VE GİDERLER	ÖNCEKİ DÖNEM		CARİ DÖNEM	
A-BRÜT SATIŞLAR		1.708.312.278,00		1.879.392.493,07
1-Yurtiçi Satışlar	1.694.862.922,70		1.864.734.972,62	
2-Yurtdışı Satışlar	13.449.355,30		14.657.520,45	
B-SATIŞ İNDİRİMLERİ (-)		1.069.681.255,22		1.188.783.430,13
1-Diğer İndirimler (-)	170.831.227,80		187.939.249,33	
2-Ödenen İkramiyeler (-)	898.850.027,42		1.000.844.180,80	
C-NET SATIŞLAR		638.631.022,78		690.609.062,94
D-SATIŞLARIN MALİYETİ (-)		43.452.880,42		36.582.757,61
1-Satılan Mamullerin Maliyeti (-)	43.452.880,42		36.582.757,61	
BRÜT SATIŞ KARI		595.178.142,36		654.026.305,33
E-FAALİYET GİDERLERİ (-)		250.224.515,27		274.491.514,38
1-Pazarlama,Satış ve Dağ.Gid.(-)	213.061.543,63		230.618.527,68	
2-Genel Yönetim Giderleri (-)	37.162.971,64		43.872.986,70	
FAALİYET KARI		344.953.627,09		379.534.790,95
F-DİĞ.FAALİYET.OLAĞAN GEL.VE KAR.		17.772.920,55		20.286.101,83
1-Faiz Gelirleri	13.180.539,47		14.513.613,06	
2-Konusu Kalmayan Karşılıklar	98.406,12		91.407,14	
3-Diğer Olağan Gelir ve Karlar	4.493.974,96		5.681.081,63	
G-DİĞ.FAAL.OLAĞAN GİD.VE ZARAR(-)		9.325.376,06		9.184.412,15
1-Karşılık Giderleri (-)	9.323.831,77		9.017.832,32	
2-Diğer.olağan Gid.Ve Zar.	1.544,29		166.579,83	
H-FİNANSMAN GİDERLERİ (-)				
OLAĞAN KAR		353.401.171,58		390.636.480,63
I-OLAĞANDIŞI GELİR VE KARLAR		44.183.315,50		47.336.215,63
1-Önceki Dönem Gelir ve Karlar	43.794.778,29		46.743.132,75	
2-Diğer Olağandıışı Gelir ve Karlar	388.537,21		593.082,88	
J-OLAĞANDIŞI GİDER VE ZARARLAR(-)		7.962.690,24		5.254.156,12
1-Önceki Dönem Gider ve Zararlar (-)	7.940.008,02		5.228.456,23	
2-Diğer Olağandıışı Gider ve Zararlar(-)	22.682,22		25.699,89	
DÖNEM KARI		389.621.796,84		432.718.540,14
K-DÖNEM KARI VERGİ VE DİĞER YASAL YÜKÜMLÜLÜK KARŞILIKLARI(-)		389.621.796,84		432.718.540,14
10-Kamu Payı	389.621.796,84		432.718.540,14	
DÖNEM NET KARI		0,00		0,00

Kaynak: Milli Piyango İdaresi 2012 Faaliyet Raporu